



REMORQUE KERN

NOTICE D'UTILISATION ET DE MONTAGE



VERSION FRANCAISE

Si vous avez une question, merci de nous contacter à contact@solarmoov.com

Version Novembre 2023

Notice d'utilisation et avertissements

La conduite avec remorque, particulièrement avec un chargement important change le comportement de votre vélo. Il convient de se familiariser avec la remorque en roulant très prudemment pendant les premières sorties.

La remorque doit dans tous les cas être utilisée dans des conditions de conduite raisonnables, notamment en respectant les règles suivantes :

- **Une vitesse limitée à 40km/heure en descente et 45km/heure dans les autres cas.**
- **Un poids total en charge (PTAC) de la remorque de 30kgs maximum.** À noter que la remorque à vide hors option pèse environ 10kg. Pensez à rajouter le poids des options (béquille, panneau solaire, etc...) et le poids des bagages dans le coffre et sur les barres de toit le cas échéant pour calculer le PTAC de la remorque.
- Un chargement qui respecte le poids total roulant autorisé (PTRA) du véhicule tracteur. Bien vérifier que les freins du véhicule tracteur (vélo, trike) sont adaptés pour tracter la remorque et les bagages

Les bagages lourds doivent être mis de préférence en bas de remorque et avec un poids bien réparti pour éviter tout déséquilibre

Avant chaque voyage, vérifier que toutes les vis ou poignées sont bien serrées ainsi qu'une pression des pneus conforme au fabricant des pneus.

Notice de montage

La remorque est livrée dans un carton double parois de taille 115x490x560

Celle-ci est prémontée pour les éléments suivants :

- **La porte**
- **La poignée avant**
- **Les pattes de fixation de la roue arrière (dropout)** – Attention : les vis sont serrées avec du frein filet. Les pattes n'ont normalement pas de raisons d'être démontées. Si vous souhaitez tout de même procéder à leur démontage, veuillez réappliquer du frein filet pour éviter tout desserrage en cours de route.

Les autres éléments sont placés dans le coffre de la remorque dans des sachets, hormis le timon tige de selle qui est positionné à côté de la coque dans le carton. Retirer l'ensemble des pièces du coffre de la remorque pour commencer le montage. À noter que la roue est **volontairement dégonflée** pour pouvoir rentrer dans le coffre.

Les éléments à monter sont listés ci-après en fonction des options choisies.

- A. Éléments de montage de base pour toutes les remorques (sachet n°2)
- B. Timon sur axe de roue (sachet n°3)
- C. Timon sur Tige de selle (sachet n°4)
- D. Béquille (sachet n°9)
- E. Barre de toit (sachet n°6)
- F. Kit fixation panneau solaire inclinable (sachet n°5)
- G. Fanion (sachet n° 7a ou 7b)

Outil nécessaire :

- 2 Clés plates de 10mm et 2 clés plates de 13mm
- Pour l'option axe de roue : une clé plate de 15mm
- Pour l'option tige de selle : une clé hexagonale de 5

A. Éléments de montage de bases pour toutes les remorques

Sachet 2

- n°1. Clé de porte : x2
- n°2. Manchon inox M6 :x2
- n°3. Vis inox 50 M6 : x2
- n°4. Roulette : x2
- n°5. Cache boulon M6 : x2
- n°6. Axe à serrage rapide : x1

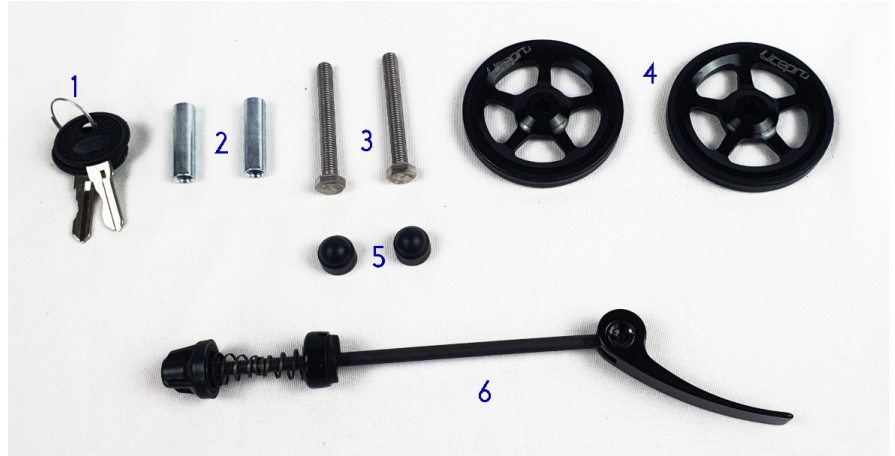


Fig. 1

Montage

- Insérer la vis n°3 dans l'axe de la roulette n°4 (Fig. 1)
- Visser le manchon n°2 sur le filetage n°3 (Fig. 2)
- Visser l'ensemble formé sur le trou M6 fileté présent sur la patte de fixation de la remorque (Fig. 3)
- Positionner le cache écrou n°5 de chaque côté (Fig.4)
- Répéter l'opération pour la 2^{ème} roulette n°4
- Insérer l'axe traversant dans le moyeu de la roue, et positionner l'ensemble sur les pattes de remorque (Fig.5)



Fig.2

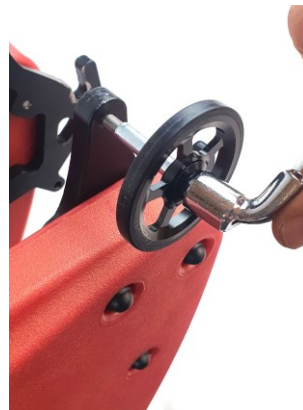


Fig.3



Fig.4



Fig.5

B. Montage remorque - Timon sur Axe de roue

Sachet n° 3

- n°1. Patte fixation aluminium remorque : x4
- n°2. Cache écrou M8 : x4
- n°3. Cache écrou M6 : x8
- n°4. Vis inox 50xM6 : x4
- n°5. Vis inox 55xM8 : x2
- n°6. Poignée de serrage sans outil : x2
- n°7. Écrou M6 : x4
- n°8. Écrou M8 : x2
- n°9. Rondelles M6 : x8
- n°10. Rondelles M8 : x4
- n°11. Entretoise aluminium Timon : x4
- n°12. Axe de roue vélo : x1
- n°13. Vis d'axe de roue vélo : x1
- n°14. Vis inviolables : x2
- n°15. Embout de serrage vis inviolable (Torx T40 troué) : x1
- n°16. Entretoise téflon Timon : x4



Fig.6

Montage Timon axe de roue

- Positionner le timon avec les encoches vers le haut (Fig. 7) si la roue du vélo est supérieure à 20'' (sinon encoches vers le bas).
- Glisser l'entretoise en téflon 16 sur l'entretoise en aluminium 11 (Fig. 8 et 9)



Fig.7



Fig.8



Fig.9

- Glisser l'ensemble formé dans l'embout haut du timon (Fig. 10)
- Placer une des pattes de fixation n°1 tel que présenté sur Fig. 11 avec la vis n°5 et la rondelle n°10
- Placer une deuxième patte de fixation n°1 dans le sens opposé de la première comme sur la Fig. 12, de la même manière que la première patte (cad avec les 2 entretoises n°16 et n°11, la vis n°5 et la rondelle n°10).
- Visser l'ensemble à l'aide de l'écrou n°8, mais sans serrez fortement de manière à laisser les deux pattes pivoter librement lors de l'assemblage.



Fig.10



Fig.11



Fig.12

- Réaliser la même opération sur la partie basse du timon (avec les deux pattes restantes)
- Positionner le timon ainsi monté sur la partie avant de la remorque et insérer les quatre vis n°4 dans les trous tels que présentés sur Fig. 13 (un ajustement est possible en fonction de la hauteur de votre roue)
- Visser les 4 écrous n°7 sur les 4 vis n°4
- Re-serrer également les écrous N°8 des vis verticales n°4. Positionner les caches écrous (Fig. 14)



Fig.13

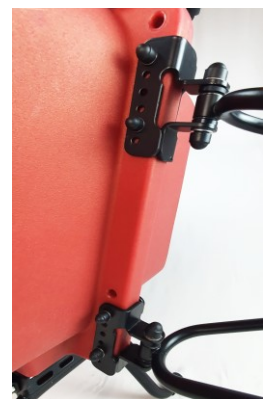


Fig.14

- Sur le vélo, retirez l'axe traversant du vélo à serrage rapide et remplacez-le par l'axe traversant SolarMoov n°12 tel que présenté sur la Fig. 15. **Serrer la vis n°13 à la main jusqu'au contact puis serrer avec une clef plate de 15mm de maximum 1/4 de tour (risque de casse de l'axe de 5mm si serrage plus important)**
- Positionner le vélo dans les encoches comme sur la Fig 16
- Positionner les deux entretoises n°17 dans les trous du timon comme sur la Fig.16
- Serrez les poignées n°6 à la main (Fig. 17) ou les vis inviolables n°14 (Fig.18) avec l'embout n°15



Fig.15



Fig.16



Fig.17

A.



Fig.18

C. Montage du timon tige de selle

Sachet n° 4

- n°1. Bride de selle aluminium: x1
- n°2. Manchon de selle aluminium: x1
- n°3. Vis inox 55mm M8: x1
- n°4. Cache écrou M6 : x8
- n°5. Cache écrou M10 : x2
- n°6. Vis inox 50mm M6 : x4
- n°7. Rondelle Inox M10 : x2
- n°8. Rondelle Inox ajustement M10 : x2
- n°9. Vis inox M6 pour bride de selle: x1
- n°10. Écrou inox frein M10: x1
- n°11. Rondelle inox M6: x8
- n°12. Entretoise téflon n°12 (3 tailles possibles en fonction du diamètre tige de selle)
- n°13. Écrous inox M6 : x4



Montage Timon tige de selle

- Positionner le timon (Fig. 19) sur la coque (plusieurs ajustements possibles en fonction de la taille du vélo) et insérer les vis n°6 avec rondelles n°11 dans les trous de la remorque.
- Serrez les écrous n°13 avec les rondelles n°11
- Placer les caches écrous n°4

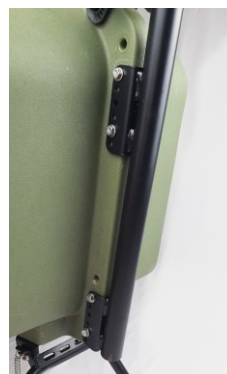


Fig.19

- Insérer la vis n°3 dans le U du timon en insérant en même temps le manchon n°2 entre le U (Fig.20). En insérant le manchon, pensez également à insérer les rondelles n°7 à l'extérieur du U (voir Fig. 20) et les rondelles d'ajustement n° 8 à l'intérieur du U au contact du manchon n°2
- Placer les entretoises blanches en téflon n°12 telles que présentées Fig. 21



Fig.20



Fig.21

- Glisser la bride de selle n°1 entre les entretoises n°12 et insérer la selle.
- Lorsque le timon est ajusté à la bonne hauteur sur la selle, serrer la vis n°9 (clé hexagonale 5)



Fig.22

D. Montage de la béquille

Sachet n°9 (Fig. 23)

- n°1. Béquille prémontée : x1
- n°2. Vis inox 25mm M6: x4
- n°3. Rondelles inox M6 :x8
- n°4. Écrou inox M6 : x4
- n°5. Contre-plaque de renfort aluminium intérieure : x1

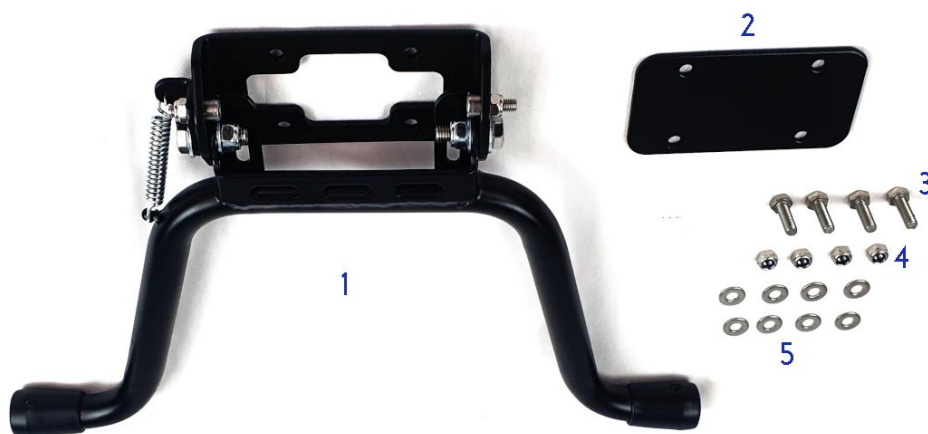


Fig 23

Montage

- Placer la remorque à l'envers. Quatre marques de perçage apparaissent sur la coque au niveau de l'emplacement béquille et caractérisées par une croix. Percer à la position des croix avec un forêt bois de diamètre 6mm (perçage plus précis avec forêt bois grâce à la pointe)
- Positionner la béquille n°1 telle que présentée sur la Fig.23 et positionner les vis n°3 et rondelles n°5. Le trou percé étant en 6mm, vous devrez visser les vis pour qu'elles rentrent dans la coque
- À l'intérieur de la coque, positionner la contre-plaque de renfort n°2, ainsi que les rondelle n°5 et les écrous n°4



Fig.24

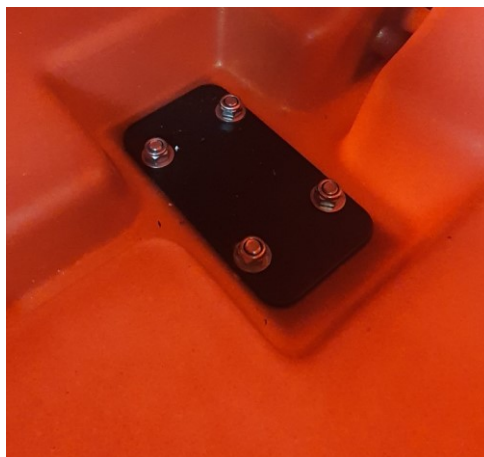


Fig.25

E. Montage des barres de toit

Sachet n°6

- n°1. Barre de toit aluminium :x2
- n°2. Vis inox 50mm M6 : x4
- n°3. Rondelle inox M6 : x8
- n°4. Écrou frein inox M6 : x4
- n°5. Cache-écrou M6 : x8

Montage

- Positionner les barres n°1 telles que présentées sur la Fig. 26 (la plus grande barre à l'avant)
- Placer les vis n°2 et les rondelles n°3 dans les trous de l'arrête de la coque et visser les écrous n°4/rondelles n°3.
- Placer les cache-écrous



Fig.26



Fig.27

IMPORTANT

- **Sangler les objets à transporter par les trous oblongs de l'arrête centrale de la remorque et non par directement par les trous des barres de toit, au risque de 1/ déformer les barres 2/ fragiliser la solidité du sanglage**
- **Équilibrer les charges** entre les objets sur les barres de toit et les bagages à l'intérieur de la remorque de manière à ne pas augmenter significativement la hauteur du centre de gravité, qui déséquilibrerait l'ensemble vélo/remorque.
- **Respecter les règles de poids et de vitesse** indiquées en début de document page 2

F. Montage du kit fixation panneau

Sachet n°5

- n°1. Patte fixation panneau : x2
- n°2. Équerre inox inclinable : x2
- n°3. Serrage rapide : x4
- n°4. Rondelle inox M6 : x8
- n°5. Cache-écrou M6 : x8
- n°6. Écrou frein inox M8 : x2
- n°7. Vis tête bombée inox M8 : x2
- n°8. Vis inox 50mm M6 : x4
- n°9. Écrou frein inox M6 : x4
- n°10. Rondelles inox M6 : x6



Fig 28

Montage

- Positionner les vis n°7 et attaches rapides sur les pattes n°1 telles que présentées sur Fig. 29 et 30. Veuillez à positionner des rondelles n°10 entre les pattes n°1 et les équerres n°2 (Fig. 30) pour éviter les frottements.
- Visser l'écrou n°6 avec une rondelle n°10 et l'écrou plastique de l'attache rapide tels que présentés sur Fig. 29. Le kit en place visible sur Fig. 31 et 32.



Fig.29



Fig.30



Fig.31



Fig.32

G. Montage Fanion

Sachet n°7a (jaune) ou 7b (Orange)

- n°1. Fanion : x1
- n°2. Tube carbone : x2
- n°3. Vis & écrou : x2
- n°4. Fixation fanion : x8
- n°5. Clips fanion : x8

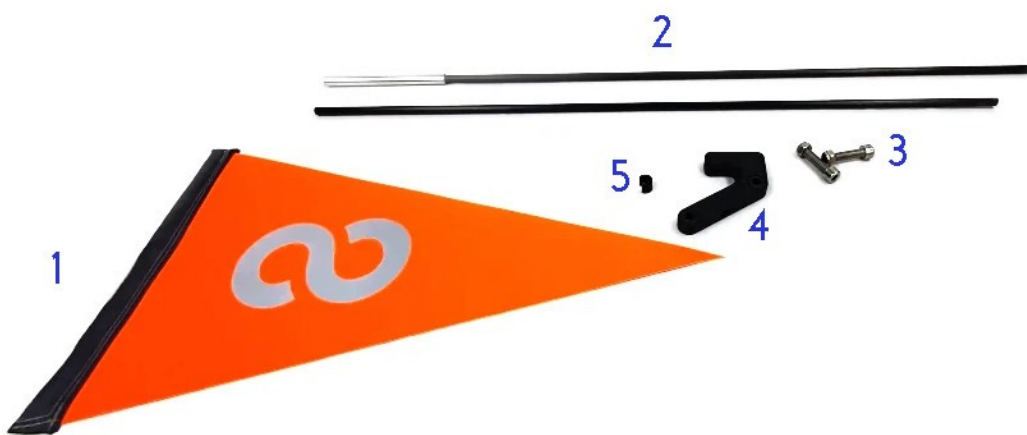


Fig 33

Montage

- Positionner le tube carbone n° 2 (choisir celui qui n'a pas de connecteur aluminium) dans la glissière du fanion, et assembler les 2 tubes par emmanchement
- Positionner le clips n°5 sur le tube carbone en bas de fanion
- Assembler la fixation panneau n°4 sur les pattes de fixation de la remorque telles que présentées Fig. 30
- Positionner le fanion monté sur la fixation fanion par emmanchement tel que présenté sur Fig. 30



Fig.30